



Secretaría de Extensión y Vinculación

Dirección de Servicios al Universitario

Departamento de Apoyo al Estudiante

Características de la Juventud

Material de Apoyo



Introducción

La adolescencia, es un periodo de transición, una etapa del ciclo de crecimiento que marca el final de la niñez y prenuncia la adultez. Para muchos jóvenes, la adolescencia es un periodo de incertidumbre e inclusive de desesperación; mientras que para otros, es una etapa de amistades internas y sueños acerca del futuro. *

Dar paso a la juventud pone énfasis en la construcción de una identidad siendo una etapa de definiciones a nivel afectivo, sexual, social, intelectual y físico. *

Por ello, este material informativo tiene como finalidad ayudarte a conocerte mejor, y conocer acerca de la realidad de lo que es la juventud.

**Mujeres
16-21 años**

Ha logrado encontrar su propio "Yo" y se enfrenta al conflicto de su aceptación, por una sociedad de adultos, que aún no la considera así. Es sensible y susceptible a los comentarios y se rebela ante lo que considera injusto.

Casi siempre se encuentra a la "defensiva" por considerar que no la comprenden. El apoyo de jóvenes similares a ella es determinante en la búsqueda de su independencia.

En esta etapa debe lograr integrar sexo y amor y asumir en un sentido amplio los roles de hombre y mujer. Su inclinación debido a las influencias es más pronunciada hacia el amor.

Es la época de "el" noviazgo y la consolidación de su pareja, la temática del amor y el sexo se ve sobrecargada por la "costumbre social del rol de la mujer". Debe integrar sus impulsos y emociones con las costumbres del medio.

Es susceptible a los ídolos y a las influencias de la moda. La unión con sus amigas puede llevarla a consolidar en común, un buen ejemplo a seguir.

Es tremendamente emotiva y sensible y le disgusta el mal trato y las actitudes "sin clase" o corrientes.

Afectividad

De los 16 a los 21 años.



**Hombres
17-21 años**

Necesita probarse y demostrar que es capaz de caminar solo por el mundo. Su tarea es lograr la identidad del "Yo", es decir, conocerse a sí mismo y reconocerse como uno y distinto en el espacio y en el tiempo, tanto en la esfera de lo individual como en lo social.

Necesita tomar sus propias decisiones, pero también necesita límites que lo vayan ayudando a probar su capacidad y a definir los espacios de independencia y autonomía posibles para él.

En esta etapa debe lograr integrar sexo y amor y asumir en un sentido amplio los roles de hombre y mujer. Su inclinación debido a las influencias, es más pronunciada hacia el sexo.

Es la época de "los" noviazgos y la búsqueda de "la" pareja. La vivencia del amor y el sexo requiere de un gran trabajo. Debe aprender a integrar sus impulsos y emociones a su propia identidad, como también a las exigencias del medio.

Al principio del periodo necesita tener modelos con los cuáles identificarse; personajes importantes (ídolos), generalmente no son los padres, por el contrario, éstos son fuentes de rebeldía.

Tiene tendencia a deprimirse, sobre todo frente a la soledad, los fracasos y la intolerancia, tiene poca resistencia a la frustración y a las dificultades.

Espiritualidad

De los 16 a los 21 años.



Mujeres 16-21 años

Ya madura psíquicamente, establece su escala de valores y una sincera búsqueda de los parámetros espirituales que le permitan confianza y seguridad.

Las crisis y las dudas, aparecen sobre todo al confrontar sus valores y forma de pensar, con la incongruencia del mundo que la rodea y la incomprensión hacia el mundo femenino.

Toma la religión como un apoyo, pero en forma íntima y personal. Pone en duda las manifestaciones oficiales del culto. Exige explicaciones del "porqué" de sus múltiples elementos.

Su escala de valores es firme y la pone a prueba en una constante confrontación con la realidad.

Es profundamente sensible ante la belleza del mundo y la relaciona con la mano de Dios en su creación.

Hombres 17-21 años

Se produce la consumación de su madurez psíquica y cada vez con mayor nitidez, un mundo personal de valores, una mayor madurez espiritual.

Esta madurez, no está exenta de crisis y dudas, algunas muy fuertes y con sacudidas violentas. En tela de juicio se pone la fe y aquello que conlleva la práctica religiosa, devociones, compromisos.

Somete a la "religión", como estructura formal, a una severa crítica y al mismo tiempo ve despertar en su interior una profunda espiritualidad personal, intensamente busca "respuestas".

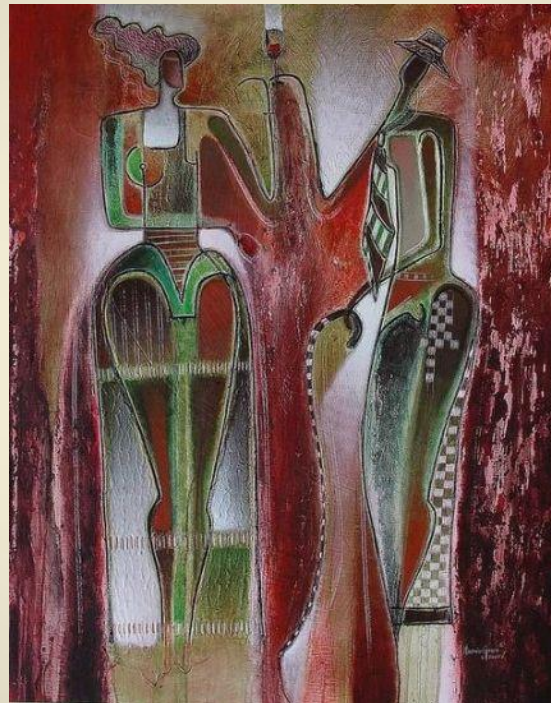
Al avanzar en el período va definiendo su escala de valores, y al ir conformando la abraza y la defiende con ardor.

Se admira de la belleza que llega a confrontar en la naturaleza, influyendo un poder sobrenatural.

Corporalidad

De los 16 a los 21 años.

Mujeres 16-21 años
La joven logra la plena constitución de su femineidad, mediante la maduración propia del sexo y la configuración propia de la mujer, aproximadamente entre los 16 y 17 años.
Llega a la armonización, sus movimientos se tornan tranquilos, contenidos y ordenados.
Armonización de la conducta, su figura y expresión empieza a manifestar un comportamiento más tranquilo.
Desaparece la fatiga propia de la adolescencia.
Ya encontró su Yo físico y entra al período de preocupación por su imagen y presentación (arreglo, moda y maquillaje).
Se esfuerza por ser atractiva.
La operación de su cuerpo es determinante en su comportamiento social y afectivo.



Hombres 17-21 años
El joven llega a la plena masculinidad mediante la maduración propia del sexo y su constitución física propia del hombre, Aproximadamente entre los 18 y 19 años.
Llega a su pleno desarrollo y armonización, sus actitudes implican mayor mesura y dominio, aunque siguen siendo fuertes y bruscos.
Su conducta empieza a estabilizarse, sus rendimientos progresan y su relación con la sociedad se hace más armónica.
Desaparece la fatiga y desgana propia de adolescencia.
Tiende en forma gradual al control de su cuerpo por medio de esfuerzos conscientes, realizando pruebas físicas, deportes vigorosos, baile moderno.
Su preocupación física es de vigor y fuerza y sólo hacia el final del periodo se preocupa por su imagen y presentación.

Creatividad

De los 16 a los 21 años.

Mujeres 16-21 años
La capacidad de adquirir y utilizar conocimientos llega a su máxima eficiencia: capacidad de razonar mediante hipótesis.
Pensamiento abstracto o formal, la capacidad de pensar y razonar más allá del mundo real. Buscando "lo ideal", desde el inicio del periodo aumenta su preocupación social, piensa y actúa en relación al mundo social.
La capacidad de hacer teorías se expresa en la necesidad de construir y elaborar sistemas de transformación del mundo: postura filosófica, política y sobre todo moral.
En la expresión artística, ya sabe si tiene o no aptitudes y surge la necesidad de dar a conocer su "Yo interno" cargado de fuerte emotividad.
La Influencia de la escuela disminuye por enfoque a la formación de la familia.



Hombres 17-21 años
Puede distanciarse de los objetos reales y reflexionar, desarrolla la capacidad de adquirir y utilizar conocimientos. Puede comprender el mundo físico y las relaciones que se dan en él.
La realidad puede llegar a ser secundaria respecto a la "posibilidad" y en este pensar "lo posible", se compromete y juega por entero. Extiende su perspectiva del tiempo también al pasado y al futuro.
Es la edad de los proyectos y acciones audaces y creativas, aumenta su preocupación social y dirige su energía a la participación en grupos, partidos y organizaciones mayores.
Se expresa artísticamente con gran creatividad, no sólo es intérprete sino creador de sus propias obras.
La influencia de la escuela disminuye por ser independiente y empezar a ganar dinero.

Carácter

De los 16 a los 21 años.



Mujeres 16-21 años

Mayor conocimiento de sí misma, adquiere identidad propia y una mayor conciencia moral, las nociones del bien y el mal son marcadas y profundas. Adhesión a movimientos e ideas que en alguna forma den sentido a su vida.

Búsqueda de la total independencia con un fuerte sentido ético y conciencia de la propia responsabilidad.

Llega a una cierta estabilización en su vida y su esfuerzo lo encamina al orden y responsabilidad, le molesta el caos y el desorden.

Sus conceptos de lo correcto e incorrecto son radicales y se obstina en mantenerlos, sólo mediante pruebas contundentes es posible hacerla cambiar de opinión.

Alcanza definitivamente su madurez psíquica en tanto se va conformando un mundo personal de valores. Tiene una visión más amplia y tolerante con los pares y los adultos.

El desarrollo de su autonomía alcanza su punto máximo. Así mismo, se amplía considerablemente la conciencia moral y las bases de la naturaleza ética, al paso que puedan explicaciones más profundas de hechos o situaciones que les toca vivir.

Hombres 17-21 años

Al principio del periodo aún perdura la rebeldía de la adolescencia, más tarde, al conformarse su identidad, aparece la conciencia moral. El bien y el mal están enmarcados primero por su deseo de independencia y más tarde por su conciencia social.

Sentimientos de idealización y de vida fuera de casa, la disciplina familiar es reemplazada por la autodisciplina.

Vive de prisa y tiende a ser impetuoso, nos da la idea de ser altivo e impaciente, las ideas y acciones radicales son parte del deseo de acción.

Las normas de conducta normalmente establecidas por sus mayores son cambiadas, desea poder decir cómo y cuándo hace las cosas.

Tiene sus propias ideas de lo que es correcto e incorrecto, pero frecuentemente lo que considera correcto hoy día, puede no serlo al día siguiente. Aún no hay estabilidad en sus conceptos.

Es imperativo dejarlo entender y que acepte un código razonable de disciplina y tarde o temprano aprenderá que siempre se está sujeto a la disciplina o a la autoridad.

El desarrollo de su autonomía alcanza su punto máximo. Así mismo, se amplía considerablemente la conciencia moral y las bases de la naturaleza ética, al paso que puedan explicaciones más profundas de hechos o situaciones que les toca vivir.

Sociabilidad

De los 16 a los 21 años.



Mujeres 16-21 años

Salta rápidamente al mundo de la señorita y de la mujer ya plenamente madura, selecciona a "sus mejores amigas".

Sus relaciones son múltiples y es muy sociable, aunque sus verdaderas amistades son pocas.

Busca ya su posición en la sociedad como madre de familia y/o cada día más como profesionista.

Se Inquieta por el tema de la posición de la mujer en el mundo moderno. Con gran energía puede criticar, rechazar o aceptar situaciones y formas de ver el tema por los adultos.

La joven busca su seguridad y le molesta que se metan con ella. Conformar su propio grupo de apoyo con sus mejores amigas (núcleo pequeño), que en función de sus intereses se apoyan en la "exploración" de la sociedad.

Al finalizar el periodo, se integra plenamente a la participación en su sociedad ya sea en la familia, en el mundo profesional o en el mundo del apoyo social con compromiso y responsabilidad.

Hombres 17-21 años

En la primera parte del periodo, al no estar ni en el mundo de los niños, ni en el mundo de los adultos, hace que se identifique con el entorno de jóvenes iguales a él.

Sus amigos son lo más importante, ahora más seleccionados por él en función de sus múltiples intereses.

Empieza a definirse en el sentido de su quehacer laboral y profesional.

Busca respuestas a las críticas que le merece el mundo de los adultos, problemas políticos y económicos del país empiezan a ser motivo de su atención. Así mismo, ideologías que proponen soluciones a dichos problemas.

Al inicio del periodo, el joven busca su independencia y ser él quien tome sus propias decisiones; al mismo tiempo, le disgusta la soledad, los grupos de convivencia continúan, siendo importantes y participa en varios, en función de sus múltiples intereses.

Al finalizar el periodo, se integra a la participación en la sociedad, prácticamente absorbido por el mundo profesional, al que dedica sus mayores esfuerzos.



M. en C. Eduardo Gasca Pliego
Rector

M.A.S.S. Felipe González Solano
Secretario de Docencia

Dr. Sergio Franco Maass
Secretario de Investigación y Estudios Avanzados

Dr. en C.P. Manuel Hernández Luna
Secretario de Rectoría

M.A.E. Georgina María Arredondo Ayala
Secretaria de Difusión Cultural

M. en A. Ed. Yolanda E. Ballesteros Senties
Secretaria de Extensión y Vinculación

Dr. en C. Jaime Nicolás Jaramillo Paniagua
Secretario de Administración

Dr. en Ing. Roberto Franco Plata
Secretario de Planeación y Desarrollo Institucional

Dr. en D. Hiram Raúl Piña Libien
Abogado General

L. en Com. Juan Portilla Estrada
Director General de Comunicación Universitario

“Características de la Juventud”

**Texto Original de la Asociación de Scouts de México.
Publicado en 1995.**

[http://www.scouts.org.mx/
oficina.nacional@scouts.org.mx](http://www.scouts.org.mx/oficina.nacional@scouts.org.mx)

Contacto UAEM:
apoyouni@uaemex.mx